

Versioni Firmware E145

Versione 1.0

Prima versione di produzione

Versione 1.1

Risolve i seguenti problemi:

- L'elettroserratura non veniva azionata se avveniva una inversione mentre il cancello era in spinta sulle battute di chiusura (scattava solo in stato chiuso, ma quando è in spinta sulle battute indica ancora in chiusura), impedendo la riapertura del cancello se in quel momento veniva dato un comando di riapertura
- Durante il setup senza fermi meccanici (con impulsi di OPEN per arrestare le ante) se la posizione di partenza non corrisponde alla posizione di chiusura impostata tramite OPEN: fino allo spegnimento della scheda, le posizioni vengono rispettate; in seguito la posizione di chiusura corrisponde a quella di avvio setup

Versione 1.2

Prevede le seguenti modifiche:

- Cambiata la logica S abilitando di default il flag S6: questo corregge il baco che causava la mancata inversione se si inviava un comando durante l'apertura (funzione prevista dalla logica S). Questa stessa modifica è stata apportata al software Easyboard (che altrimenti, impostando "logica S" darebbe una configurazione con S6 disattivato, portando E145 V1.2 ad indicare logica CU)
- Corretta la mancata esecuzione del ritardo d'anta in chiusura a seguito di inversione su fotocellula in logica S.
- Eliminata l'esecuzione del reverse stroke in caso di inversione su fotocellula
- Se un ingresso veniva configurato come sicurezza OP/CL mediante Easyboard, in realtà esso non aveva alcun effetto (risolto)

Versione 1.3

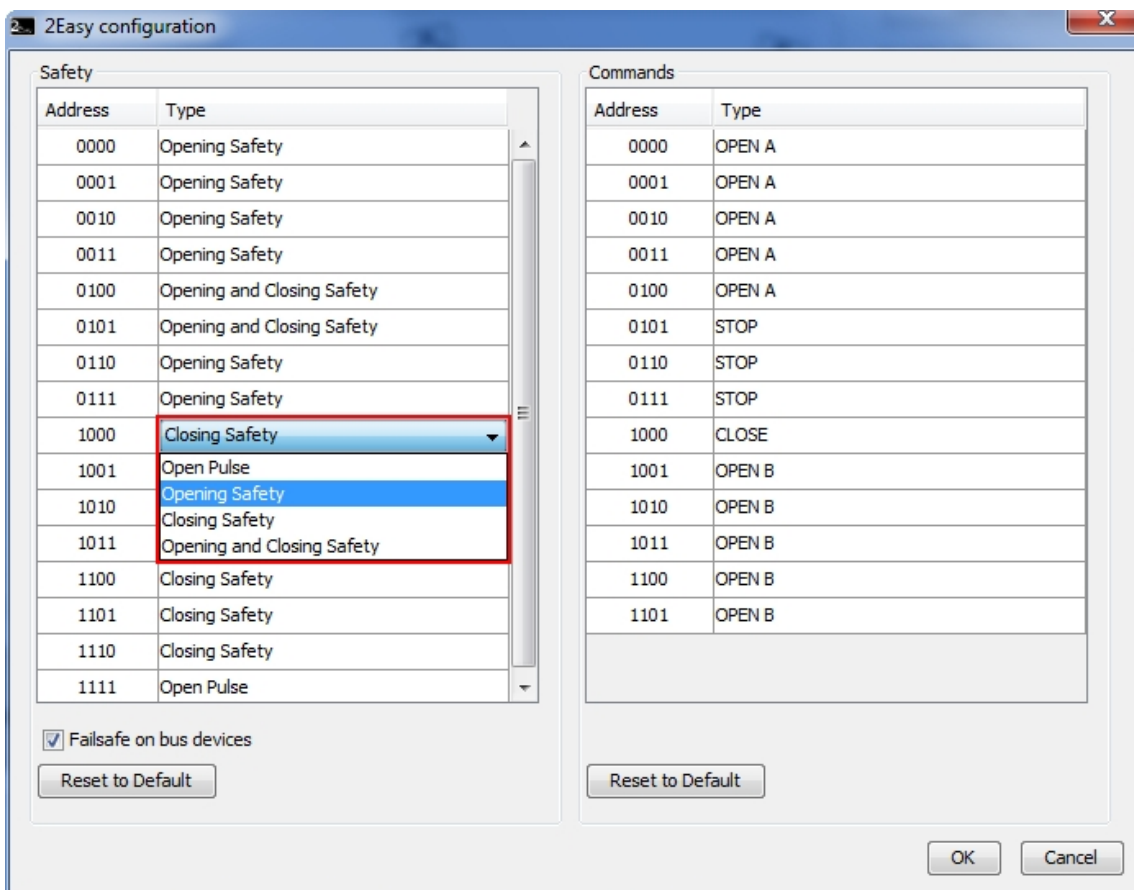
- Con funzione timer attivata, a seguito di una mancanza di corrente a cancello aperto, questo non richiudeva automaticamente a causa dello stato che diventava 01 (cancello aperto) invece di 04 (pausa): sistemato
- Non era possibile eseguire un setup con due cancelli scorrevoli se prima non ne era stato completato almeno uno con configurazione ad ante battenti: sistemato

Versione 1.4

- **Bug risolto:** in configurazione a doppia anta scorrevole, impostando Br (freno) = 00 veniva impedita la richiusura della seconda anta, e la scheda indicava 06 (chiusura) fino a timeout
- **Bug risolto:** impostando da Easyboard un ingresso come costa AP/CH, la scheda parte anche ad ingresso impegnato (il funzionamento successivo era comunque regolare)
- **Bug risolto:** il failsafe sull'ingresso costa (configurato tramite Easyboard) non veniva eseguito
- Risolti alcuni problemi legati alla gestione dell'ora legale e del timer
- **Modifica:** eliminato il parametro XCOM in programmazione avanzata.

Versione 1.5

Modificando la funzionalità di default delle fotocellule a BUS tramite EASY BOARD (es. indirizzo 1000 funzionante come AP/CL invece che come CL) si veniva a determinare una situazione in cui, senza generare nessun tipo di allarme, la scheda non considerava più nessun dispositivo bus. Per ripristinare la funzionalità non era sufficiente riportare i parametri alla configurazione originaria, ma era necessario un reset completo della scheda.



Versione 1.6

Migliorata la gestione riconoscimento ostacolo con timer impostato in OPEN A

Migliorata la gestione del GATE CODER

Introdotta il supporto a GCOM

Modificata la gestione in accensione della logica At

Miglioramenti nella gestione delle coste di sicurezza quando il prelampeggio è impostato

Versione 1.7

Migliorata la gestione della frenata / inversione sui cancelli scorrevoli.

E145 firmware versions

Version 1.0

First production version

Version 1.1

Fixes the following bugs

- Electrolock not activated if gate is in closing status (if an OPEN command is received during the final thrust while pushing against the mechanical stops, the gate won't open as the electrolock won't disengage)
- If the setup is performed without mechanical stops, and the setup starting position is not the same as the one set during closing phase (through OPEN signal during the S3/S4 indication), the board will respect the set positions up to the first power drop, then will start from the initial position (not the one set through OPEN signal during closing)

Version 1.2

Modifications as follows:

- Changed the logic S, parameter L6-enabled by default. This solves reporting that an open command given during the opening does not reverse the movement. Even easyboard has been updated accordingly, starting from V1.0.1 available shortly
- Fixed the issue of non-execution of the leaf closing delay after photocells activation in logic S
- Removed the execution of reverse stroke before reversal
- Fixed the problem of configuring an input as opening/closing safety through easyboard (the input configured in this way had no effect)

Version 1.3

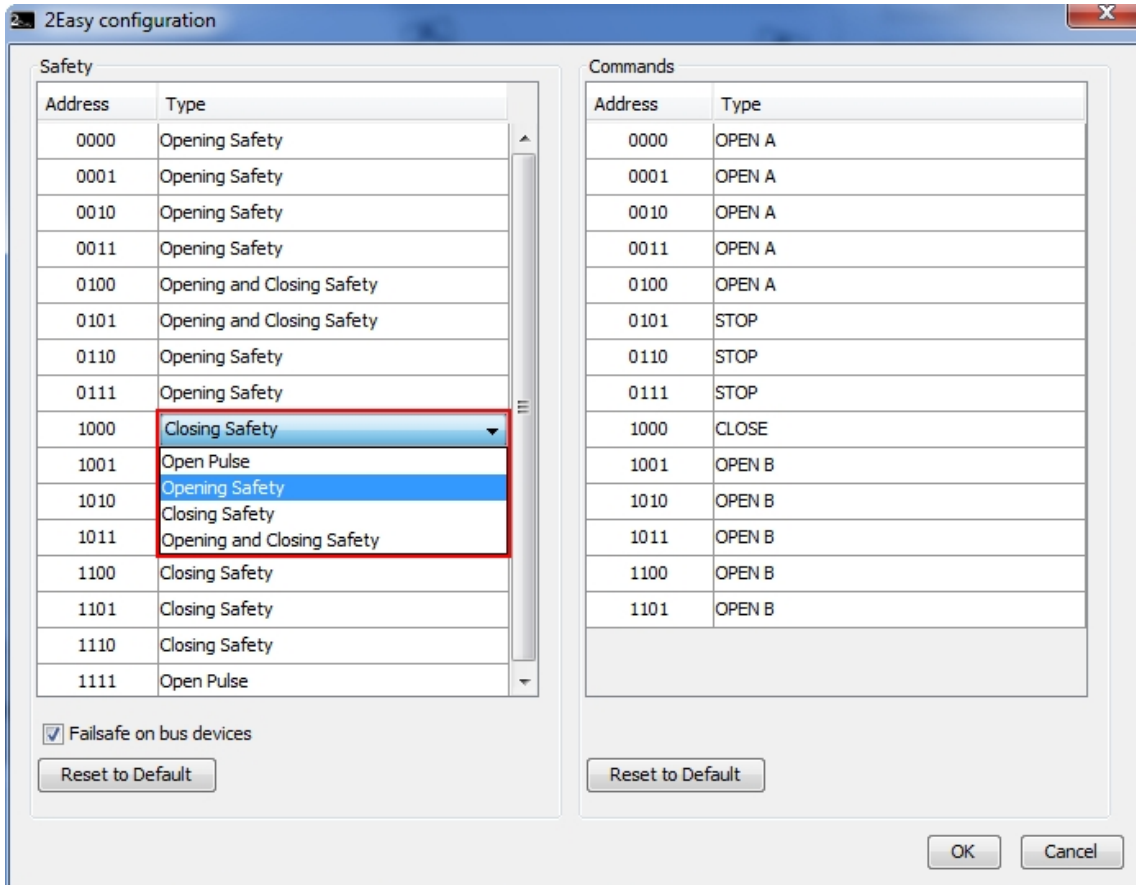
- With timer function active, after a power off the gate did not automatically reclose because the board status went into 01 (gate open) instead of 04 (pause time): fixed
- Unable to perform setup with 2 sliding gate operators connected: fixed

Version 1.4

- **Bug fixed:** in double sliding leaf configuration, setting Br=00 resulted in the second leaf never closing, the board indicating 06 (Closing) until the whole timeout time elapsed
- **Bug fixed:** when setting an input as OP/CL Safety Edge in Easyboard, the board would start anyway even if the device was triggered (before cycle start). Activating the edge during the cycle would work fine.
- **Bug fixed:** the failsafe control on an input configured as safety edge (through Easyboard) was not performed
- Fixed some issues related to the Daylight Saving Time and the timer
- **Modification:** XCOM parameter removed from the advanced configuration menu

Version 1.5

After modifying the BUS devices settings through Easyboard (e.g. changing function of the photocells addressed as 1000 from CL to OP/CL) the board wouldn't consider any BUS device anymore. Restore the Easyboard settings to the default ones did not solve the issue, as a complete reset of the board parameters was necessary.



Version 1.6

Improved obstacle detection management when an OPEN A timer is enabled.

Modified and improved GATE CODER management

GCOM support introduced

Changed the way At logic behaves at startup

Improvements in edge safeties management with preflashing enabled.

Version 1.7

Improved the behavior in case of sliding gate break / inversion.